

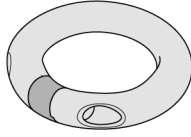


3 year guarantee / garantie 3 ans



# RING OPEN

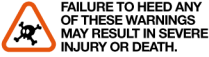
Semi-permanent attachment ring  
Anneau de connexion  
quasi permanente



## WARNING / ATTENTION

Activities involving the use of this equipment are inherently dangerous. You are responsible for your own actions and decisions.

Before using this equipment, you must:  
- Read and understand all instructions for use.  
- Get specific training in its proper use.  
- Become acquainted with its capabilities and limitations.  
- Understand and accept the risks involved.



Les activités impliquant l'utilisation de cet équipement sont par nature dangereuses. Vous êtes responsable de vos actes, de vos décisions et de votre sécurité.

Avant d'utiliser cet équipement, vous devez :  
- Lire et comprendre toutes les instructions d'utilisation.  
- Vous former spécifiquement à l'utilisation de cet équipement.  
- Vous familiariser avec votre équipement, apprendre à connaître ses performances et ses limites.  
- Comprendre et accepter les risques induits.



PETZL.COM



Latest version  
Dernière version



Other languages  
Autres langues

Warning symbols  
Panneaux d'alertes



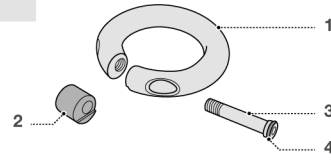
PETZL  
FR-38920 Crolles  
Cidex 105A  
PETZL.COM  
ISO 9001  
© Petzl



Sustaining our Community  
Au service de la Communauté  
FONDATION-PETZL.ORG

### 1. Field of application (text part) Champ d'application (partie texte)

### 2. Nomenclature



### 3. Inspection, points to verify Contrôle, points à vérifier



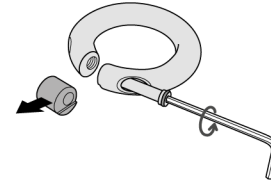
PPE checking  
Vérification EPI  
PETZL.COM



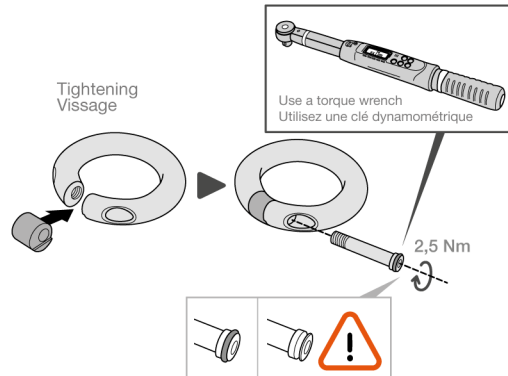
### 4. Compatibility (text part) Compatibilité (partie texte)

### 5. Mounting Montage

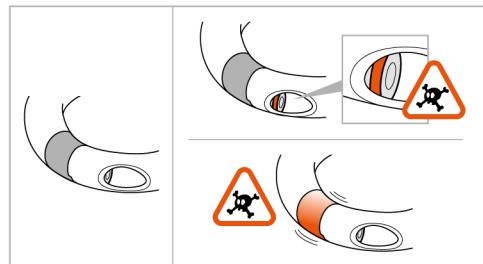
Loosening  
Dévissage



Tightening  
Vissage



### 6. Locking Verrouillage



**7. Additional information**  
Informations complémentaires

A. Lifetime / Durée de vie



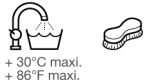
B. Acceptable T°  
T° tolérées



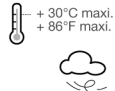
C. Precautions for use / Précautions d'usage



D. Cleaning / Nettoyage



E. Drying / Séchage



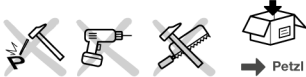
F. Storage - Transport  
Stockage - transport



G. Maintenance  
Entretien



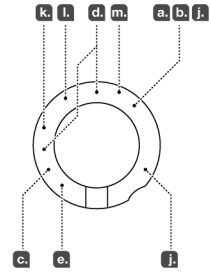
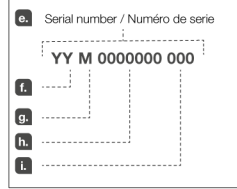
H. Modifications - Repairs  
Modifications - Réparations



I. FAQ - Contact  
Questions - Contact



Traceability and markings  
Traçabilité et marquage

























คู่มือการใช้งานนี้ อธิบายให้ทราบถึงวิธีการใช้งานอุปกรณ์ของคุณอย่างถูกต้อง เฉพาะข้อมูลทางเทคนิคและการใช้งานบางอย่างเท่านั้นที่อธิบายไว้

เครื่องหมายคำเตือนโดยรอบให้คุณทราบถึงอันตรายบางส่วนของที่อาจเกิดขึ้นจากการใช้งานของอุปกรณ์ แต่ไม่อาจอธิบายได้ทั้งหมด ตรวจสอบที่ Petzl.com เพื่อหาข้อมูลเพิ่มเติมล่าสุด

เป็นความรับผิดชอบของคุณในการระมัดระวังองค์ประกอบและการใช้อุปกรณ์อย่างถูกต้อง ข้อผิดพลาดในการใช้อุปกรณ์จะทำให้เกิดอันตราย ติดต่อบริษัท Petzl หรือตัวแทนจำหน่ายที่มีข้อสงสัย หรือไม่เข้าใจข้อความในคู่มือนี้

## 1. ส่วนที่เกี่ยวข้องกัน

อุปกรณ์ป้องกันภัยส่วนบุคคล (PPE) ใช้สำหรับป้องกันการตกจากที่สูง

ห่วงวงกลมที่ติดยึดครั้งหนึ่งอยู่กับสายรัดสะโพก

ห่วงวงกลมชนิดติดยึดโดยไม่มีหมุด สำหรับใช้ในระบบขึงถึงการตกและในกิจกรรมแนวตั้งบนเส้นเชือก

EN 362:2004/M

อุปกรณ์นี้จะต้องไม่ใช้ร่นน้ำหนักเกินกว่าที่ระบุไว้หรือไม่นำไปใช้ในวัตถุประสงค์อย่างอื่นนอกเหนือจากที่ได้ถูกออกแบบมา

## ความปลอดภัย

คำเตือน

กิจกรรมที่เกี่ยวข้องกับการใช้อุปกรณ์นี้ เป็นสิ่งที่เป็นอันตราย

เป็นความรับผิดชอบของผู้ใช้งานต่อการกระทำ การตัดสินใจและความปลอดภัยของตัวเอง

ก่อนการใช้อุปกรณ์นี้ จะต้อง:

- อ่านและทำความเข้าใจรายละเอียดในคู่มือการใช้งาน
- ทำการฝึกฝน โดยเฉพาะเพื่อการใช้งานที่ถูกต้อง
- ทำความคุ้นเคยกับความสามารถและข้อจำกัดในการใช้งานของมัน
- เข้าใจและยอมรับความเสี่ยงที่เกี่ยวข้อง

การขาดความระมัดระวังและละเลยต่อข้อมูลนี้ อาจมีผลให้เกิดการบาดเจ็บสาหัสหรืออาจถึงแก่ชีวิต

อุปกรณ์นี้จะต้องถูกใช้งานโดยผู้ที่มีความเชี่ยวชาญและมีความรับผิดชอบหรือใช้ในสถานที่ที่อยู่ในความรับผิดชอบโดยตรงหรือควบคุมได้โดยผู้เชี่ยวชาญ เป็นความรับผิดชอบของผู้ใช้งานต่อวิธีการใช้ การตัดสินใจในความปลอดภัย และยอมรับในผลที่เกิดขึ้นจากวิธีการนั้น ไม่ควรใช้อุปกรณ์นี้ถ้าคุณไม่สามารถ หรือไม่อยู่ในสภาวะที่จะรับผิดชอบต่อความเสี่ยงที่จะเกิดขึ้นหรือไม่เข้าใจข้อความในคู่มือการใช้งาน

## 2. ชื่อของส่วนประกอบ

- (1) โครงร่าง (2) สลักปิดช่องว่าง (3) สกรู (4) O-ring  
วัสดุประกอบหลัก อลูมิเนียม

## 3. การตรวจสอบ จุดที่ต้องตรวจสอบ

ความปลอดภัยของคุณขึ้นอยู่กับความสมบูรณ์ของอุปกรณ์ของคุณ

Petzl แนะนำให้ตรวจสอบรายละเอียดของอุปกรณ์โดยผู้เชี่ยวชาญ อย่างน้อยหนึ่งครั้งทุก 12 เดือน (ขึ้นอยู่กับข้อกำหนดกฎหมายของประเทศและการใช้งาน) คำเตือน: การใช้งานหนักอาจเป็นสาเหตุที่ทำให้คุณต้องทำการตรวจสอบอุปกรณ์ PPE ด้วยความถี่มากขึ้น ทำตามขั้นตอนที่แสดงไว้ที่ Petzl.com บันทึกผลการตรวจสอบ PPE ลงในแบบฟอร์มการตรวจสอบ: ชนิด, รุ่น, ข้อมูลของโรงงานผู้ผลิต, หมายเลขลำดับการผลิต, หรือหมายเลขกำกับอุปกรณ์, วันที่ของการผลิต, วันที่สั่งซื้อ, วันที่ใช้งานครั้งแรก, กำหนดการตรวจสอบครั้งต่อไป, ปัญหาที่พบ, ความคิดเห็น, ชื่อของผู้ตรวจสอบพร้อมลายเซ็น

ก่อนการใช้งานแต่ละครั้ง

ตรวจสอบว่าไม่มีร่องรอยสึกกร่อน, แคร็ก, ฝืด, ร้าว หรือมีสนิมกัดกร่อน บนโครงสร้างและที่สลักปิดช่องว่าง...

ตรวจสอบให้แน่ใจว่าสกรูได้ถูกขันอย่างแน่นหนา (ติดตั้งอย่างถูกต้อง, ปราศจากการคลายเกลียว...)

ระหว่างการใช้งาน

เป็นเรื่องสำคัญอย่างยิ่งที่ต้องตรวจสอบสภาพของอุปกรณ์อยู่เป็นประจำ และการเชื่อมต่ออุปกรณ์เข้ากับอุปกรณ์ตัวอื่นในระบบ แน่ใจว่าทุกชิ้นส่วนของอุปกรณ์อยู่ในตำแหน่งที่ถูกติดตั้งกับส่วนอื่น

## 4. ความเข้ากันได้

ตรวจสอบว่าอุปกรณ์นี้ สามารถใช้งานเข้ากันได้กับอุปกรณ์อื่นในระบบที่เกี่ยวข้องกัน (เข้ากันได้คือ = ใช้งานด้วยกันได้โดยไม่มีขีดจำกัด)  
อุปกรณ์ที่นำมาใช้งานร่วมกับอุปกรณ์ของคุณนั้นจะต้องสอดคล้องกับข้อกำหนดมาตรฐานที่ใช้บังคับในแต่ละประเทศ (เช่น EN 358 หรือ EN 813)

## 5. การติดตั้ง

ทำการตัดสินใจในที่ที่เหมาะสม เพื่อหลีกเลี่ยงการสูญหายของสลักหรือสกรู แน่ใจว่ามี O-ring ติดอยู่บนสกรู O-ring ช่วยป้องกันการคลายเกลียวของสกรู ในกรณีที่ไม้ใดหมุดเกลียวความแรงหมุนที่ถูกต้อง ถ้า O-ring สูญหายไป ให้ติดค้อนแทนบริการหลังการขายของ Petzl หรือผู้แทนจำหน่าย

เพื่อให้มั่นใจในประสิทธิภาพที่เหมาะสมของอุปกรณ์ของคุณ สกรูต้องถูกติดตั้งอย่างถูกต้องและขันอย่างแน่นหนาด้วยประแจที่ระบุไว้ การใส่ประแจชนิดเป็นวิธีเดียวที่สามารถตรวจสอบว่าการขันประแจนั้นถูกต้อง

แน่ว่า ไม่มีการหมุนของหมุดยึดสลัก ห่วงวงกลมจะใช้ได้อย่างปลอดภัยต่อเมื่อสกรูขันยึดติดแน่นแล้ว

## 6. การปิดล็อก

ห่วง RING OPEN จะแข็งแรงที่สุดเมื่อถูกกดน้ำหนักลงบนด้านแกนหลัก ช่องประตูของรูตรงตามตำแหน่งจะถูกหมุดสกรูอย่างแน่นหนาแล้ว การกดน้ำหนักที่ด้านอื่นของ RING OPEN (เช่น คีบสกรูที่หมุนไม่แน่นหนาดีพอ) เป็นสิ่งอันตรายและอาจทำให้ความแข็งแรงลดลง

- ห่วงวงกลมต้องติดยึดครั้งหนึ่งไว้อย่างถาวร (ไม่ควรใช้ติดยึด/ถอดออกบ่อยๆ)

- หลีกเลี่ยงการตกแรงที่สลักของ RING OPEN

## 7. ข้อมูลเพิ่มเติม

อุปกรณ์นี้ได้ผลิตตามข้อกำหนดของข้อบังคับ (EU) 2016/425 ในเรื่อง อุปกรณ์ป้องกันภัยส่วนบุคคล EN รายละเอียดข้อกำหนดมาตรฐาน สามารถหาได้ที่ Petzl.com

- คุณจะต้องมีแผนการกู้ชีพและวิธีการทำได้อย่างรวดเร็วในกรณีที่ประสบความยุ่งยากขึ้นในขณะที่ใช้อุปกรณ์นี้

- จุดผูกยึดในระบบ จะต้องอยู่เหนือตำแหน่งของผู้ใช้งาน และเป็นไปตามข้อกำหนดของมาตรฐาน EN 795 (ความแข็งแรงต้องไม่น้อยกว่า 12 kN)

- ในระบบขึงถึงการตก ให้คำนวณความยาวของลวดเชื่อมตอใดๆ ที่อาจมีผลกระทบต่อทางของการตกด้วย

- ในระบบขึงถึงการตกเป็นสิ่งสำคัญที่จะต้องตรวจสอบเชือกที่วางด้านใดของผู้ใช้งานก่อนการใช้งานทุกครั้ง เพื่อหลีกเลี่ยงการหล่นไปกระแทกกับพื้นหรือสิ่งกีดขวางในกรณีที่มีการตกเกิดขึ้น

- ต้องแน่ใจว่า จุดผูกยึดอยู่ในตำแหน่งที่ถูกต้อง เพื่อจำกัดความเสี่ยง และระยะทางของการตก

- สาขาริมนักเป็นเพียงอุปกรณ์ชนิดเดียวที่ช่วยพยุงร่างกาย ในระบบขึงถึงการตกเท่านั้น

- เมื่อใช้อุปกรณ์หลายชนิดร่วมกันอาจเกิดผลร้ายต่อความปลอดภัยในกรณีที่อุปกรณ์ชนิดหนึ่งถูกกดประสิทธิภาพแล้วส่วนประกอบเพื่อความปลอดภัยของอุปกรณ์ชนิดอื่น

- คำเตือน-อันตราย: ต้องแน่ใจว่าอุปกรณ์ไม่ถูกสัมผัสกับสารกัดกร่อนหรือพื้นผิวที่แหลมคม

- ผู้ใช้งานต้องมีสภาพร่างกายแข็งแรง เหมาะกับกิจกรรมในที่สูง คำเตือน: การห้อยตัวอยู่ในสายรัดสะโพกเป็นเวลานานอาจมีผลทำให้เกิดการบาดเจ็บสาหัส หรืออาจถึงแก่ชีวิต

- คู่มือการใช้งานของอุปกรณ์แต่ละชนิดที่ใช้เชื่อมต่อกับอุปกรณ์นี้ต้องปฏิบัติตามอย่างเคร่งครัด

- คู่มือการใช้งานต้องจัดทำให้กับผู้ใช้งานอุปกรณ์นี้ ในภาษาท้องถิ่นของประเทศที่อุปกรณ์นี้ถูกนำไปใช้งาน

- แน่ใจว่าขั้วเครื่องมือที่ติดบนอุปกรณ์สามารถอ่านได้ชัดเจน

ตรวจสอบรายการใช้อุปกรณ์เมื่อไร

ข้อควรระวัง: ในกิจกรรมที่ใช้งานเฉพาะเจาะจงเป็นที่เสยอาจทำให้อุปกรณ์ต้องถูกเลิกใช้เมหลังจากการใช้งานเพียงครั้งเดียวทั้งนี้ ขึ้นอยู่กับชนิดของการใช้งานและความรุนแรงของสภาพแวดล้อมของการใช้ (สภาพที่แข็งหยาบ, สถานที่ใกล้ทะเล, ขอบมุมที่แหลมคม, สภาพอากาศที่รุนแรง, สารเคมี...)  
อุปกรณ์จะต้องเลิกใช้ เมื่อ:

- ได้เคยมีการตกกระชากอย่างรุนแรง หรือ เกินขีดจำกัด
- เมื่อไม่ผ่านการตรวจสอบสภาพ เมื่อมีข้อสงสัยหรือไม่แน่ใจ
- เมื่อไม่ทราบถึงประวัติการใช้งานมาก่อน
- เมื่อตกกรุน ล้าสมัยจากการเปลี่ยนกฎหมายมาตรฐานเทคนิค หรือ ความเข้ากันไม่ได้กับอุปกรณ์อื่น
- ทำลายอุปกรณ์เพื่อป้องกันการนำกลับมาใช้ซ้ำอีก

สัญลักษณ์:  
A. ไม่จำกัดอายุการใช้งาน - B. สภาพภูมิอากาศ ที่สามารถใช้งานได้ - C. ข้อควรระวังการใช้งาน - D. การทำความสะอาด - E. ทำได้หนึ่ง - F. การเก็บรักษาการใช้งานส่ง - G. การบำรุงรักษา - H. การดัดแปลงเพิ่มเติม/การซ่อมแซม (ไม่อนุญาตให้ทำภายนอกโรงงานของ Petzl ยกเว้นส่วนที่สามารถใช้ทดแทนได้) - I. สถานะติดต่อบริษัทผู้ผลิต

## อุปกรณ์มีการรับประกันเป็นเวลา 3 ปี

เกี่ยวกับวัสดุหรือความบกพร่องจากการผลิต ขอถอนจากการรับประกัน: การชำรุดหรือการเสียหายจากสาเหตุอื่น ปฏิบัติจากสารเคมี การแก้ไขดัดแปลง การเก็บรักษาไม่ถูกวิธี ขาดการดูแล การนำไปใช้งานที่นอกเหนือจากที่อุปกรณ์ได้ถูกออกแบบไว้

## เครื่องหมายการค้า

1. สถานการณ์เสี่ยงที่จะเกิดอันตรายบาดเจ็บสาหัส หรือ เสียชีวิต 2. แสดงให้เห็นถึงความเสี่ยงต่อการเกิดอุบัติเหตุ หรือ การบาดเจ็บ 3. ข้อมูลสำคัญที่เกี่ยวข้องกับประสิทธิภาพในการใช้งาน หรือคุณสมบัติของอุปกรณ์ 4. ความเข้ากันไม่ได้ของอุปกรณ์

## เครื่องหมายและข้อมูล

a. มีคุณสมบัติตามข้อกำหนดของอุปกรณ์ PPE ชื่อเฉพาะที่บอกถึงการทดลองผ่านมาตรฐาน EU - b. หมายเลขรับรองที่ผ่านการทดสอบที่ใช้ในการควบคุมการผลิตของ PPE นี้ - c. การสืบมาตรฐาน ข้อมูลแหล่งกำเนิด - d. ความแข็งแรง - e. หมายเลขลำดับ - f. ปีที่ผลิต - g. เดือนที่ผลิต - h. หมายเลขลำดับการผลิต - i. หมายเลขกำกับตัวอุปกรณ์ - j. มาตรฐาน - k. อ่านคู่มือการใช้งานโดยละเอียด - l. ชื่อโรงงานผู้ผลิต - m. ข้อมูลระบุรุ่น